

# Le système de sécurité civile au Québec



Direction générale de la sécurité civile  
et de la sécurité incendie

13 septembre 2011

Sécurité civile  
Québec 

# Directions régionales



# Ministère de la Sécurité publique

## MISSION

- Assurer, de concert avec ses partenaires, la sécurité publique au Québec.

## Rôles et responsabilités de la Sécurité civile

- Diminuer la vulnérabilité des Québécois face aux risques liés aux sinistres;
- Contribuer, avec ses partenaires, à assurer la sécurité des personnes et des collectivités.





# Évènements marquants depuis 1970

- Tempête Irène (2011)
- Inondation dans la vallée du Richelieu (Montréal – 2011)
- Incendie de forêt et évacuation de réserves autochtones (2010)
- Rapatriement des ressortissants canadiens et non canadiens d'Haïti (2010)
- Vaccination contre la grippe A H1N1 (2009)
- Inondation à Rivière-au-Renard en Gaspésie (2007)
- Rapatriement des ressortissants canadiens du Liban (2006)
- Tempête de verglas dans le Sud-Ouest du Québec (1998)
- Inondations, glissements de terrain et ruptures d'ouvrage au Saguenay / Lac-Saint-Jean (1996)
- Incendie d'un dépôt de pneus usés à Saint-Amable (1990)
- Incendie dans un entrepôt contenant du BPC (biphényles polychlorés) à Saint-Basile-le-Grand (1988)
- Séisme d'une magnitude de 6,0 à l'échelle Richter (1988)
- Coulée argileuse à Saint-Jean-Vianney au Saguenay (1971)



# Évolution de la loi sur la Sécurité civile

- 1951 Adoption de la Loi sur la protection civile
- 1964 Modification à la Loi sur la protection civile pour tenir compte des sinistres en temps de paix
- 1979 Adoption de la Loi sur la protection des personnes et des biens en cas de sinistre
- 2001 Adoption de la Loi sur la sécurité civile
- 2012 Réforme de la Loi sur la sécurité civile

# La sécurité civile

**C'est l'ensemble des mesures qui:**

- vise à éviter qu'un sinistre ne se produise ou tend à en diminuer les effets;
- en cas de sinistre, permet de protéger les personnes et de sauvegarder les biens;
- à la suite d'un sinistre, favorise le retour à la vie normale.



# Définition d'un sinistre

**Au sens de la *Loi sur la sécurité civile*,  
un sinistre c'est un événement qui cause de  
graves préjudices aux personnes ou  
d'importants dommages aux biens et exige  
de la collectivité affectée des mesures  
inhabituelles.**





# Définition d'un sinistre

## En d'autres termes,

- Le fonctionnement normal de la communauté ou d'une société est fortement perturbé;
- Des pertes de vies, matérielles, économiques ou environnementales importantes sont observées;
- Le milieu affecté n'est pas en mesure, avec les ressources et les capacités dont il dispose, de faire face aux conditions et aux conséquences découlant de la manifestation de ou des aléas.





# Les 4 dimensions de la sécurité civile

- **La Prévention**
- **La Préparation**
- **L'Intervention**
- **Le Rétablissement**



# Plan national de sécurité civile

- Établit par le ministre de la Sécurité publique :
  - En liaison avec d'autres ministères et organismes gouvernementaux (40 M/O engagés, dont 17 porteurs de mission)
- Assure une action gouvernementale concertée dans les 4 dimensions de la sécurité civile :
  - Prévention
  - Préparation
  - Intervention
  - Rétablissement
- Déclinaison régionale : Plans régionaux de sécurité civile



# 17 missions du PNSC

- Activités économiques – MDÉIE
- Aide financière – MSP
- Bioalimentaire – MAPAQ
- Communication – Services Québec
- Eaux, matières dangereuses et résiduelles – MDDEP
- Électricité – Hydro Québec
- Énergie – MRNF
- Évacuation massive, réintégration et sécurité – SQ
- Habitation – SHQ
- Santé – MSSS
- Soutien aux services aux personnes sinistrées – MESS
- Soutien à l'OSCQ – MSP
- Soutien techniques aux municipalités – MAMROT
- Transport – MTQ
- Télécommunications – CSPQ
- Services essentiels gouvernementaux – SCT
- Prise en charge des personnes décédées – Bureau du Coroner

# Autres partenaires

## Partenaires fédéraux

- Sécurité publique Canada
- Affaires autochtones et Développement du Nord Canada
- Environnement Canada
- Garde Côtière
- Etc.

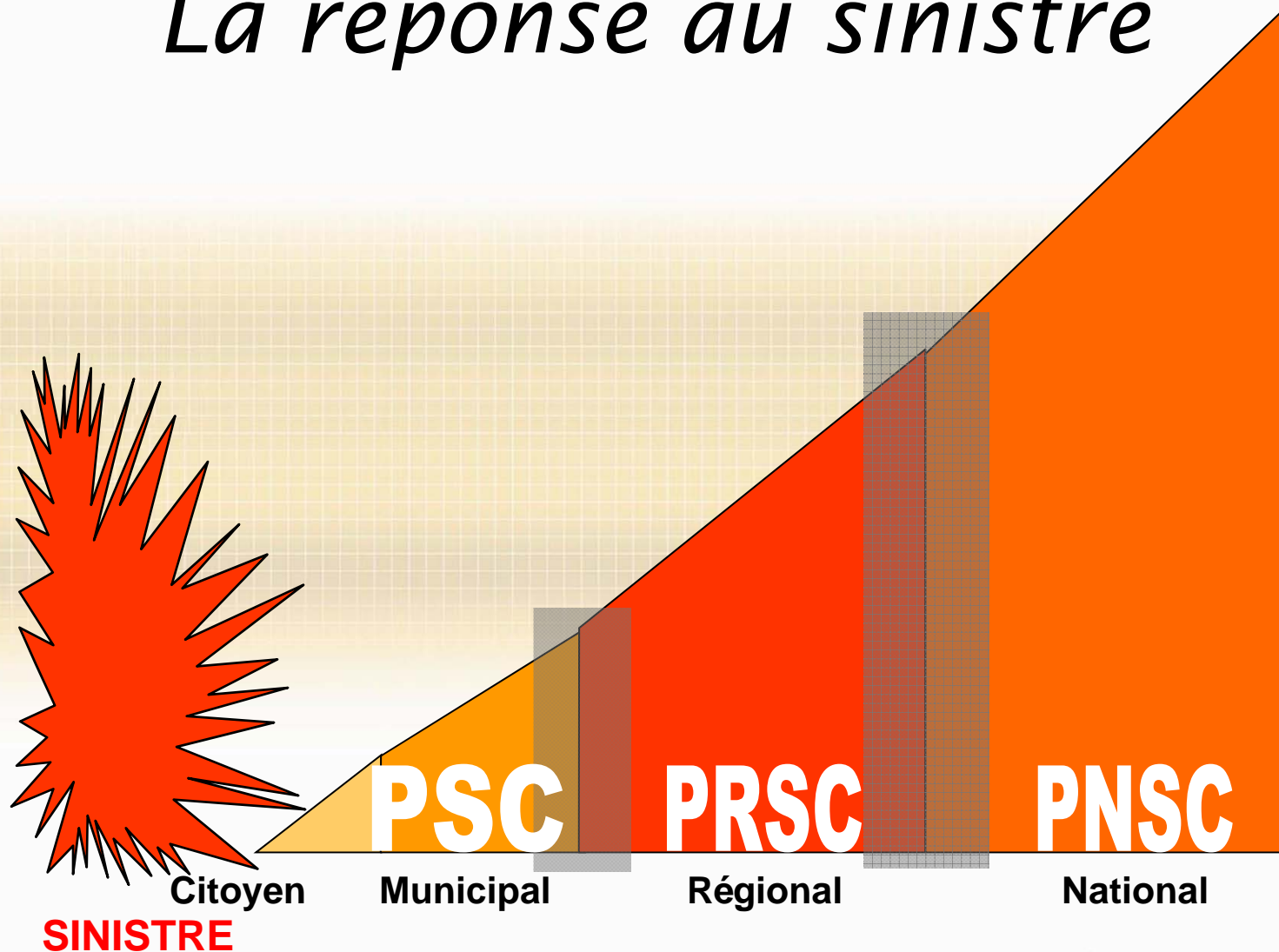
## Partenaires spécialisés

- Croix-Rouge;
- Radio Amateur du Québec Inc. (RAQI);
- Société de protection des forêts contre le feu (SOPFEU);
- Association Québécoise des Bénévoles en Recherche et Sauvetage (AQBRS);
- Centre d'expertise hydrique du Québec
- Hydro-Météo;
- Autres (besoin ou risque)





# *La réponse au sinistre*



# L'organisation municipale de la sécurité civile (OMSC)

## Les membres

- Le coordonnateur municipal de la sécurité civile;
- Les personnes responsables des services essentiels.

## Leur responsabilité

- Mise en place des mesures d'intervention et de rétablissement prévues au plan municipal de sécurité civile pour répondre aux besoins essentiels de la population par la mise en place de services.



# Rôle du coordonnateur municipal de la sécurité civile



# Responsabilités du coordonnateur

- **Prévention et préparation**

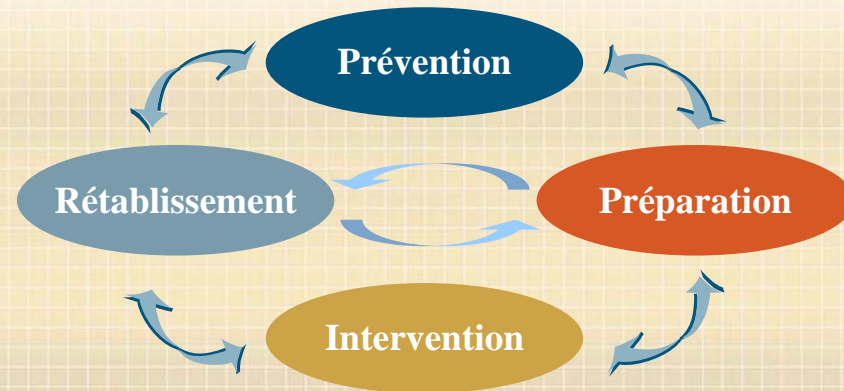
- Coordonner l'élaboration et la mise à jour du PMU;
- Favoriser la collaboration des ressources et coordonner leurs actions;
- S'assurer de la formation de l'OMSC;
- Diffuser le PMU;
- Préparer et réaliser des exercices.

- **Intervention**

- Activer le PMU;
- Coordonner les mesures d'urgence;
- Valider l'information;
- Assurer le lien entre la DRSC, les municipalités voisines, etc.;
- Recommander l'évacuation ou le confinement.

- **Rétablissement**

- Mise en œuvre des mesures de rétablissement prévues au PMU;
- Fermer le centre de coordination;
- Tenir des séances d'évaluation (débriefing);
- Dresser un bilan des dommages et comptabiliser les dépenses d'urgence.





# Plan municipal de sécurité civile



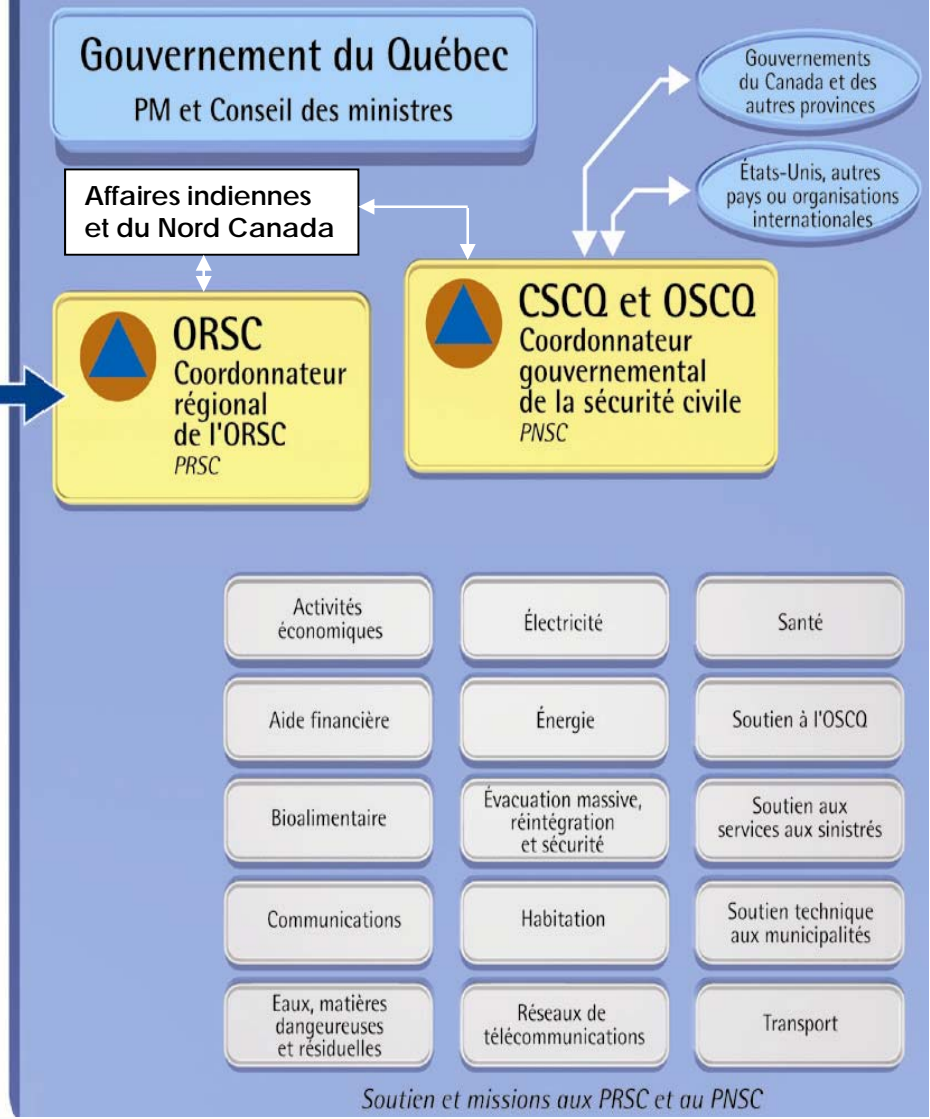
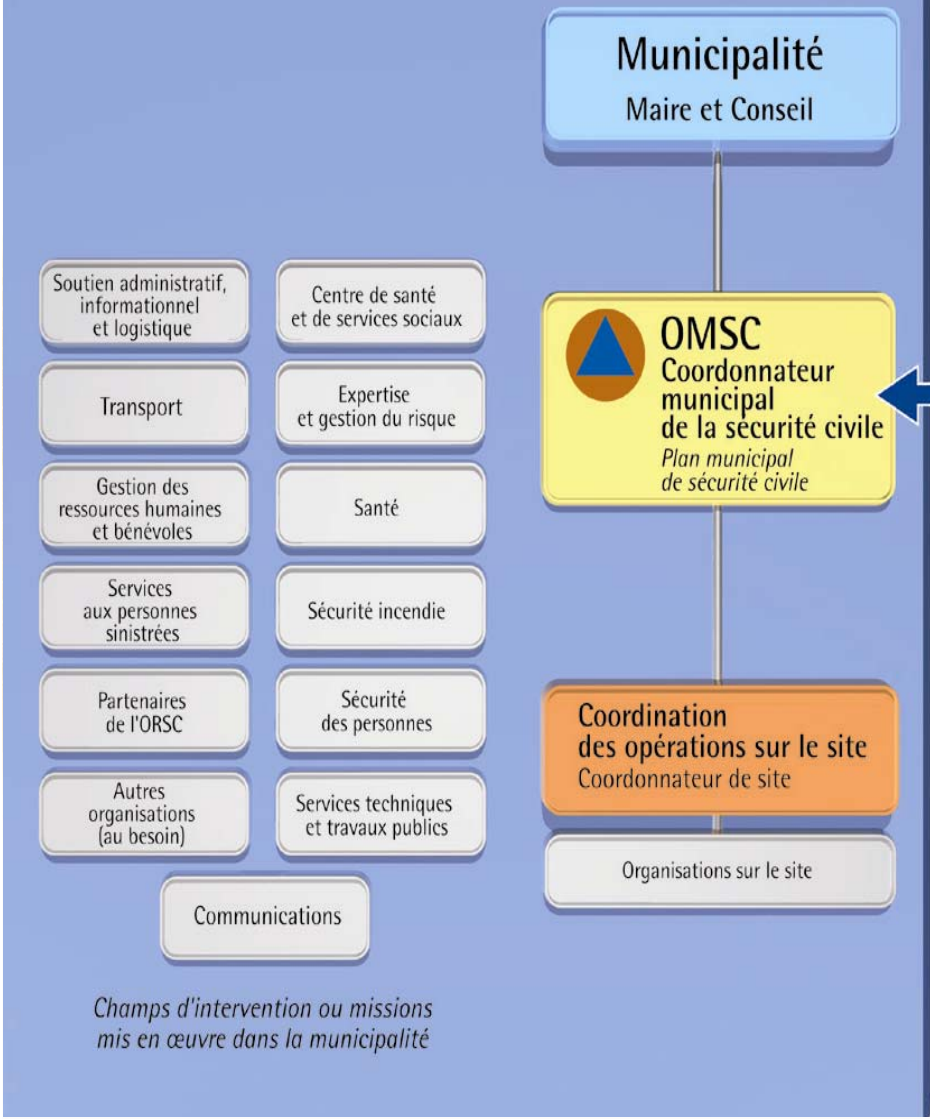
# Les mesures à mettre en place

- Alerte de la population
- Alerte et mobilisation des intervenants
- Mesures générales de secours
- Mesures pour informer les citoyens sur les comportements responsables en sécurité civile
- Mesures pour communiquer à la population certains risques potentiels auxquels la municipalité peut être exposée
- Le processus de gestion des risques et des sinistres
- Bottin des ressources



## Coordination municipale

## Coordination gouvernementale





# Principaux risques identifiés

## Inondation

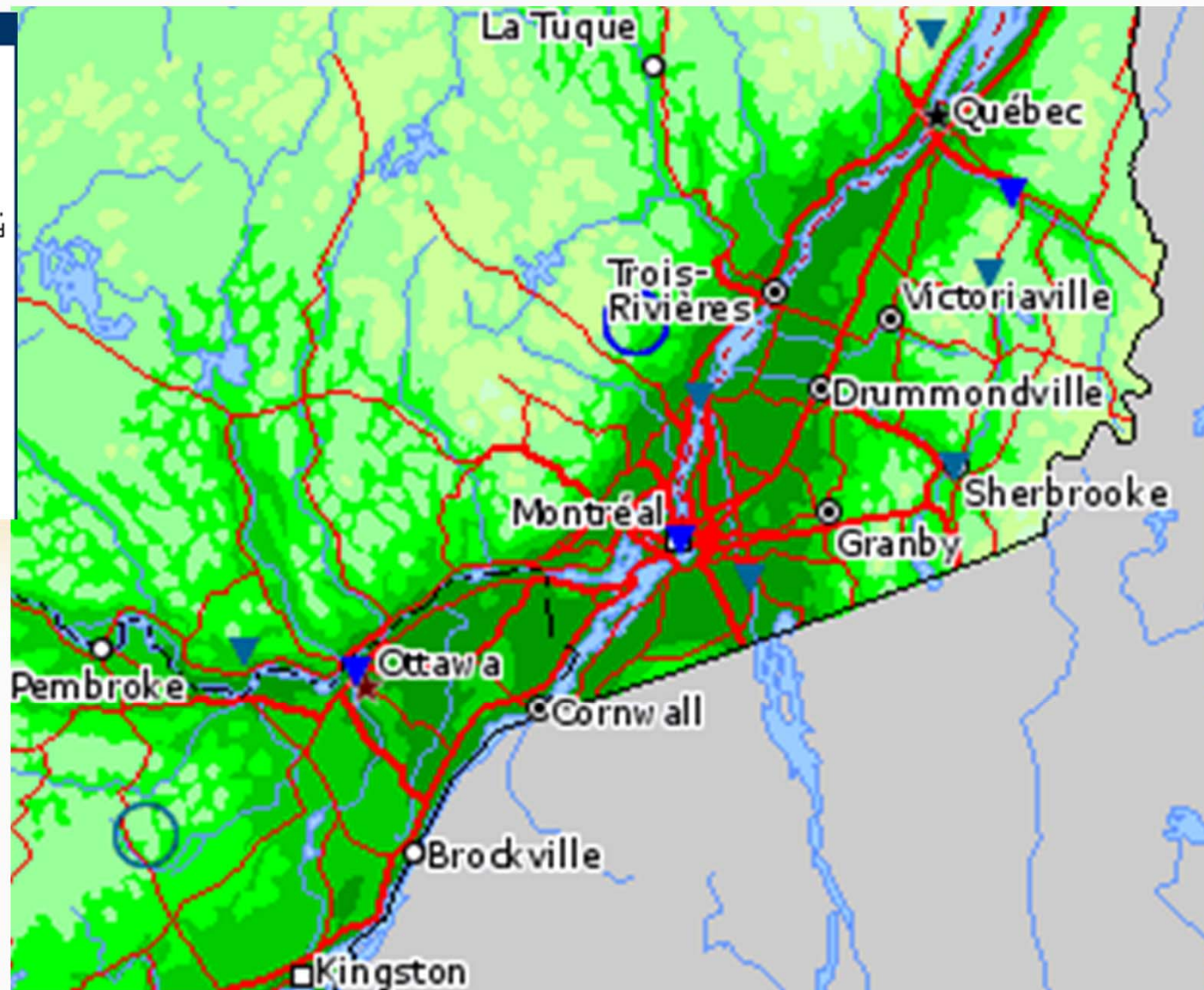
### Major Floods, 1902 - 2005

- ▼ Local Effects (single occurrence)
- ▼ Local Effects (multiple occurrences)

Note: Local Effect symbols indicate floods which have affected a relatively small area. They indicate the most affected location.

- Regional Effects (single occurrence)
- Regional Effects (multiple occurrences)

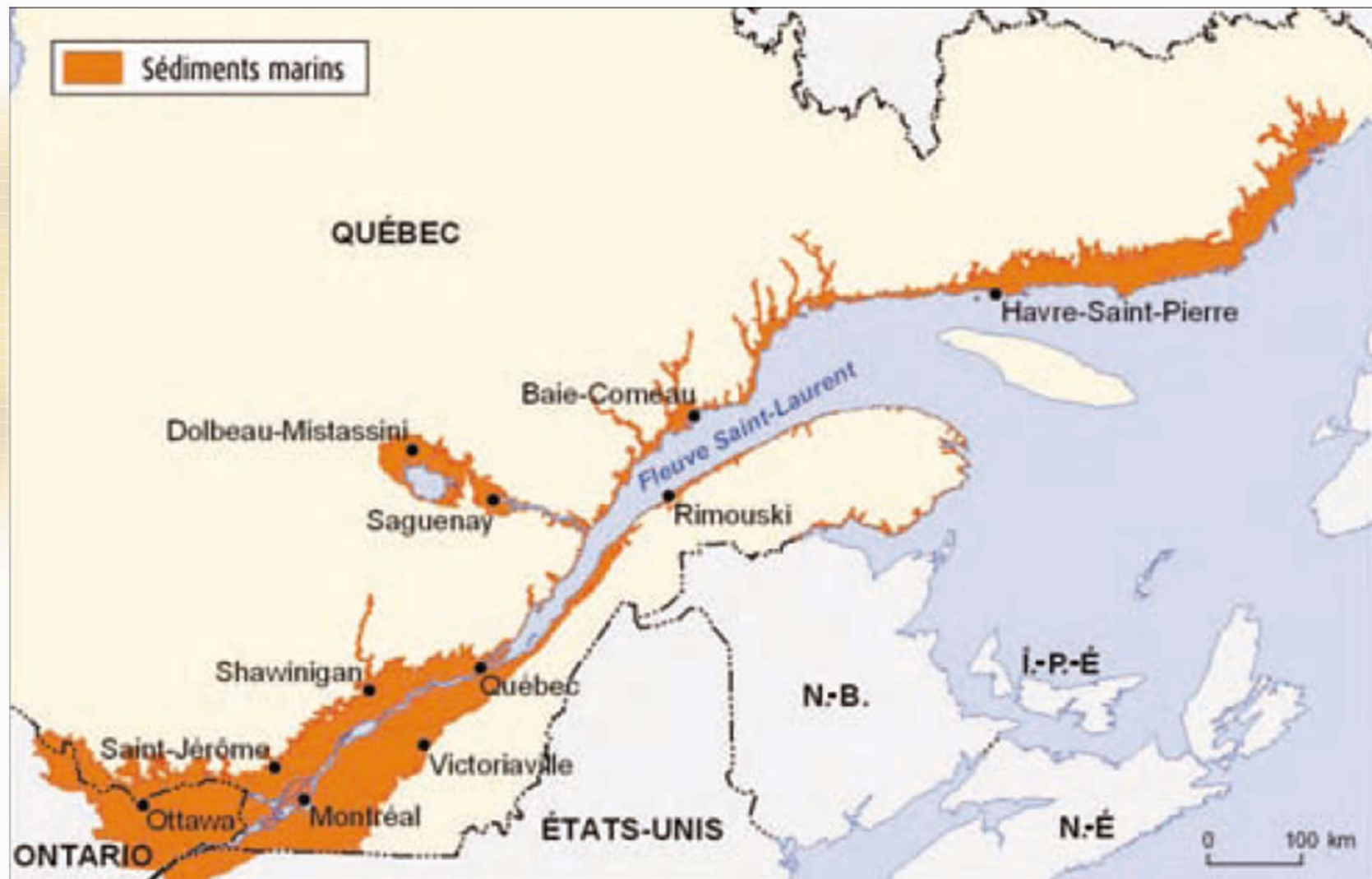
Note: The Regional Effect symbols represent flood disasters which have affected large areas. The symbols do not indicate the exact location or extent of the flood.





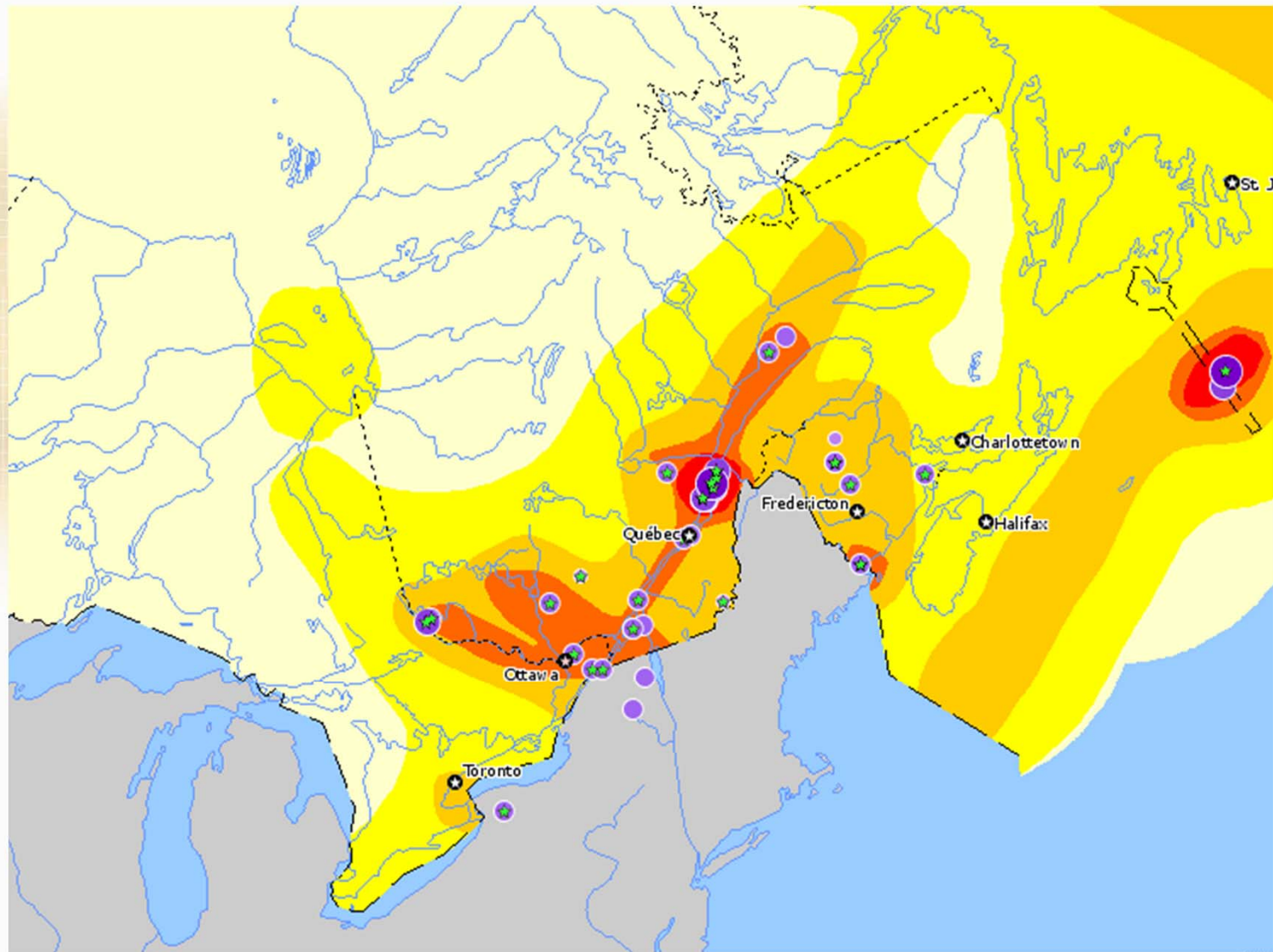
# Principaux risques identifiés

## Glissement de terrain



# Principaux risques identifiés

## Tremblement de terre



# Principaux risques identifiés

## ... suite

- Tempête hivernale (neige, verglas)
- Temps violents d'été
  - Pluies abondantes
  - Orages violents
  - Tornade
- Risques industriels (produits chimiques, explosions)
- Transport de matières dangereuses
- Panne électriques
- Panne de télécommunication
- Pénurie d'eau potable
- Incendie de forêt
- Fermeture de route (long terme)





# L'intervention à la DGSCSI



Opérations  
terrains  
Rivières des  
Prairies  
Janvier 2004





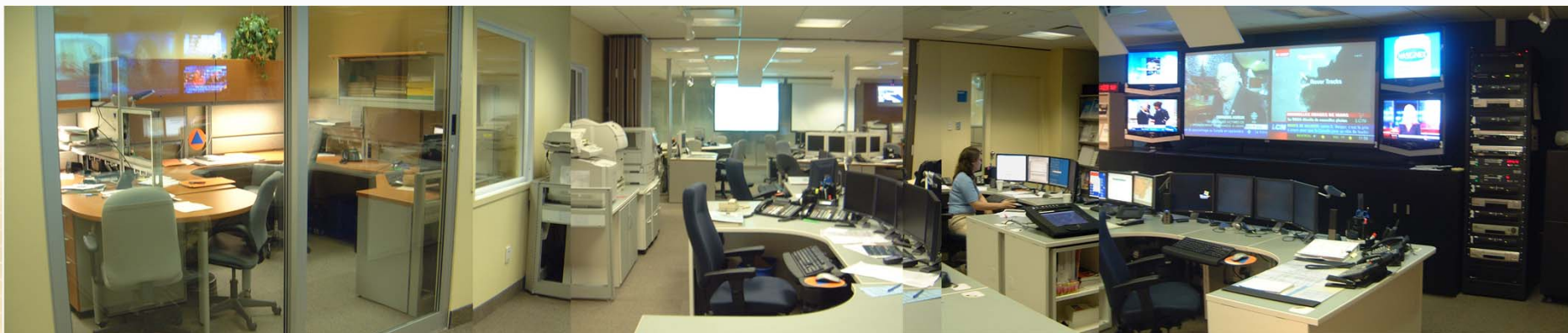


# Les grands principes de notre intervention

- Le partage des responsabilités
- Le soutien à la municipalité, sans substitution de la part du gouvernement



# Centre des opérations gouvernementales



## Permanence :

- Vigilance opérationnelle en tout temps
- Cueillette, analyse et circulation de l'information
- Soutien à la prise de décision des autorités
- Alerte et mobilisation des ressources de l'OSCC

# Centre des opérations gouvernementales

## Opérations et coordination :

- le soutien à la coordination gouvernementale et aux directions régionales de la sécurité civile
- les renseignements et les bilans sur l'évolution de la situation pour faciliter la prise de décision des autorités
- la réunion des partenaires interpellés par l'événement: fédéraux, provinciaux, bénévoles

## Centre d'appel :

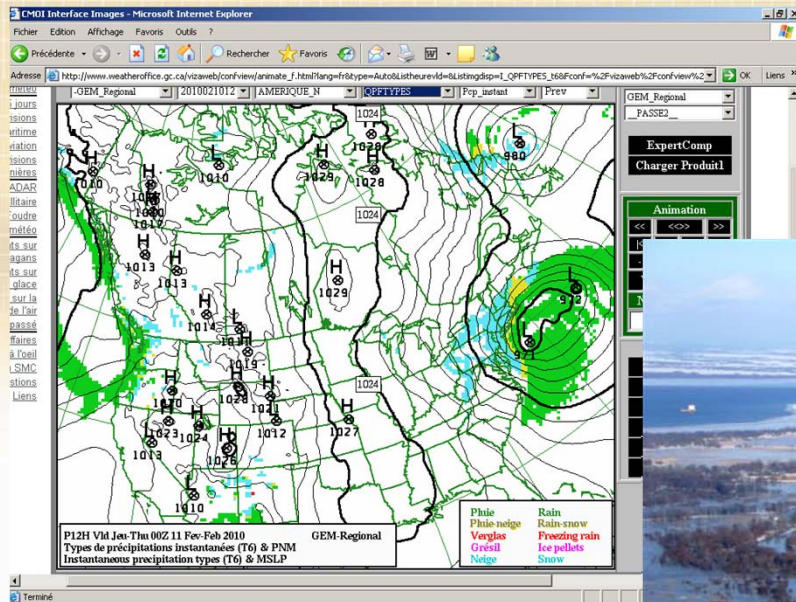
- Urgence Environnement
- Régie du bâtiment
- Ministère de l'Agriculture, des Pêcheries et de l'Alimentation





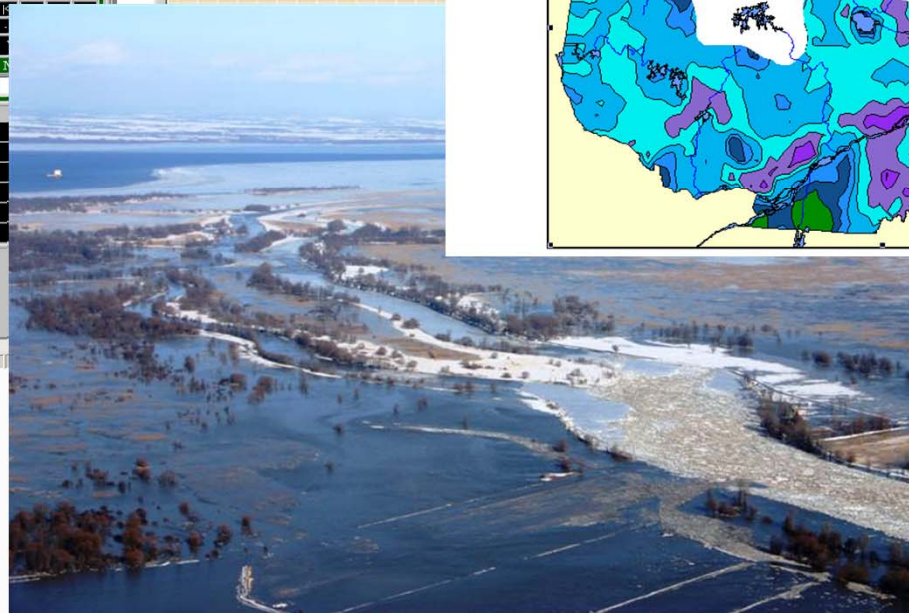
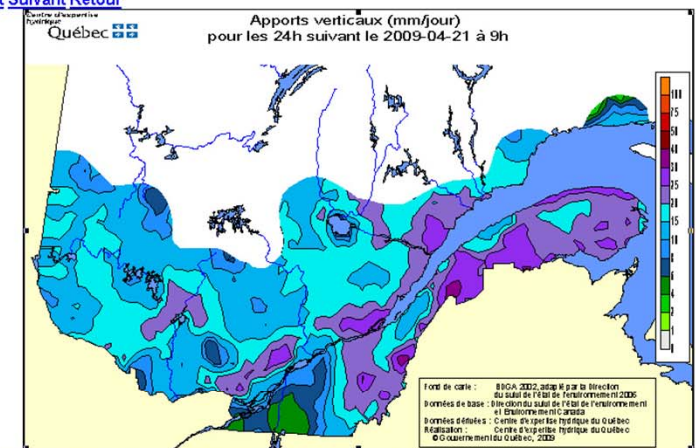
# Liens avec les partenaires

- Accès 24/7 aux météorologues d'Environnement Canada
- Accès 24/7 aux ingénieurs de garde du CEHQ
- Accès 24/7 aux spécialistes d'Hydro Météo



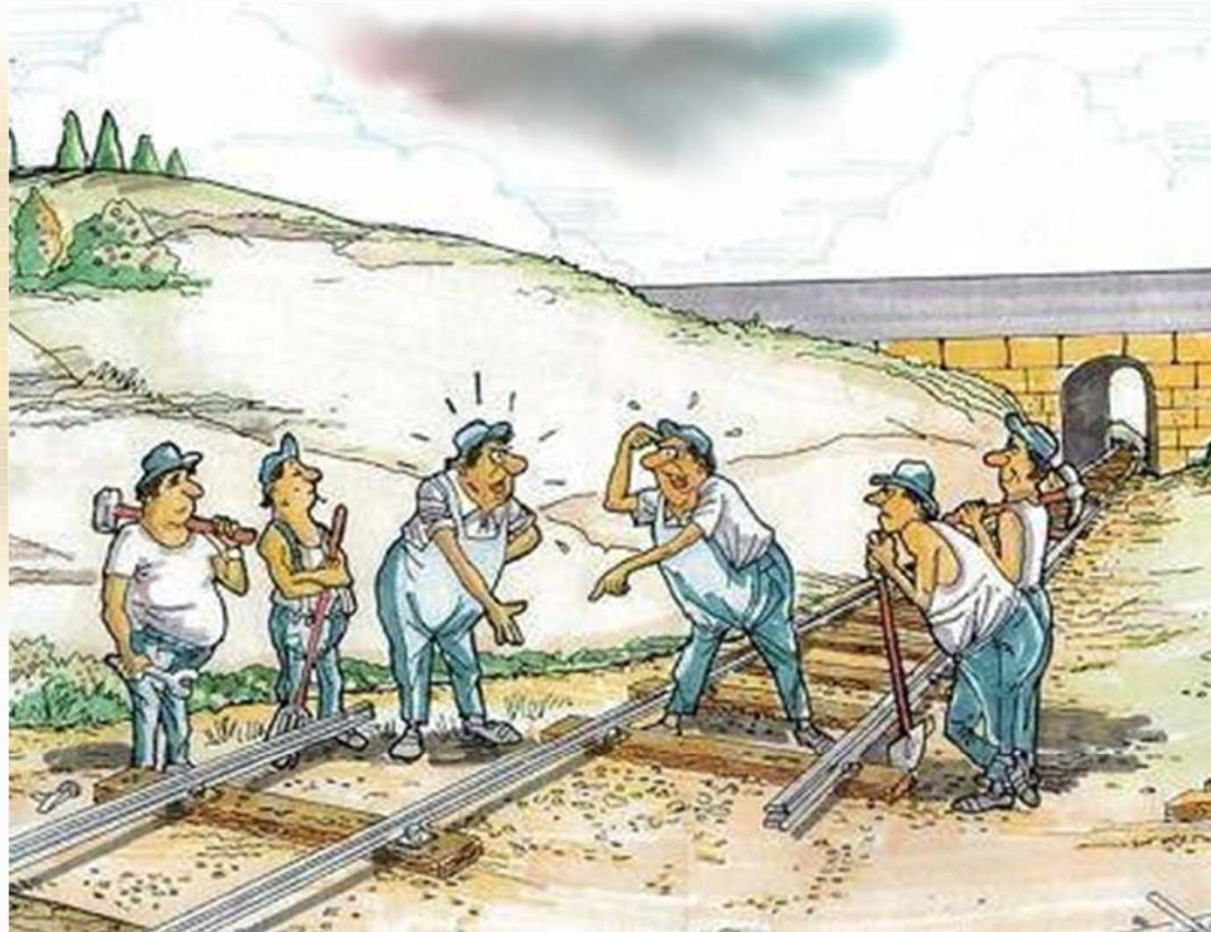
Apports verticaux (mm/jour) basés sur des prévisions

[Précédent](#) [Suivant](#) [Retour](#)



# Le défi : travailler ensemble

...afin  
d'éviter  
un  
résultat  
comme  
celui-ci.





# Des questions?

Accueil — Ministère de la Sécurité publique - Windows Internet Explorer

http://www.securitepublique.gouv.qc.ca/

Fichier Edition Affichage Favoris Outils ?

Accueil — Ministère de la Sécurité publique

**Sécurité publique Québec**

Accueil Plan du site Recherche Nous joindre Portail Québec English

Le ministère

Sécurité civile

Sécurité incendie

Police, prévention et sécurité privée

Services correctionnels

Laboratoire de sciences judiciaires et de médecine légale

[ Police, prévention et sécurité privée ]

Assurer la sécurité publique

Milieu de vie

Salle de presse

Une **CARRIÈRE** au ministère

Sinistré	Citoyen	Administrateur d'une municipalité	Service de police	Corps de police autochtone
<ul style="list-style-type: none"><li>Aide financière aux sinistrés</li><li>Sinistres admissibles</li></ul>	<ul style="list-style-type: none"><li>Trousse d'urgence</li><li>Formuler une plainte</li><li>Sujets d'intérêt</li><li>Accès à l'information</li></ul>	<ul style="list-style-type: none"><li>Municipalités</li><li>Schéma de couverture de risques</li><li>Débit / niveau des cours d'eau</li></ul>	<ul style="list-style-type: none"><li>Bottin des services de police</li><li>Accès à l'extranet DGAP</li><li>Enquêtes indépendantes</li></ul>	<ul style="list-style-type: none"><li>Bottin des services de police</li><li>Accès à l'extranet DGAP</li><li>Corps de police autochtones</li></ul>

[www.securitepublique.gouv.qc.ca](http://www.securitepublique.gouv.qc.ca)

# *Incendie de forêt*

## *Évacuation de Manawan*

- Demande des Affaires autochtones et Développement du Nord Canada
- Activation de l'ORSC
- Mise en place de conférences téléphoniques
- Suivi de la situation avec la SOPFEU
- Contact avec les municipalités (Joliette, Crabtree et St-Charles-Boromé) pour préparer des centres d'hébergement
- Décision d'évacuer les personnes à risque (personnes âgées, femmes enceintes, jeunes enfants, malades, etc)
  - MTQ, SQ, ASSS, Croix-Rouge, AINC, SOPFEU, MRNF, MSG

